



IFAB®



# REVIZE PRAVIDEL FOTBALU

Souhrn změn a novinek v Pravidlech fotbalu 2016  
platných od 1.6.2016 FIFA a 1.7.2016 FAČR

Jiří Kureš

předseda Pravidlové komise FAČR



IFAB®



# Pravidla fotbalu 2016/17

Na 130.tém výročním Zasedání IFAB, které se konalo 5. března 2016 v Cardiffu byly schváleny rozsáhlé revize Pravidel fotbalu provedené technickou subkomisí.

Jedná se pravděpodobně o **nejobsáhlejší revizi ve 130ti leté historii IFAB**, při které došlo k přeorganizování a aktualizování Pravidel fotbalu, aby bylo jednodušší je číst, aby byly srozumitelnější a použitelné nejen pro rozhodčí, ale pro každého, kdo má zájem o pravidla a fotbal.

**Podoba Pravidel fotbalu byla změněna tak, aby jejich vzhled a obsah odpovídal fotbalu ve 21. století.**

IFAB je orgán celosvětově zodpovědný za Pravidla fotbalu a **národní fotbalové asociace, konfederace a soutěže nemají dovoleno provádět změny Pravidel fotbalu bez souhlasu IFAB.**



IFAB®



## Nová struktura Pravidel fotbalu FIFA

- Úvod
- Pravidla fotbalu
- **Vysvětlivky ke změnám 2016/17** ( výklad )
- **Glosář - slovník použitých pojmů** ( odborné pojmy )
- **Praktické pokyny pro rozhodčí**  
úvod / poziční postavení, pohyb a spolupráce / řeč těla,  
komunikace a píšťalka / ostatní pokyny (vč. ofsajdu)



IFAB®



Konečným cílem provedené revize PF je

„... zvýšit univerzálnost Pravidel fotbalu tím, že jsou snadno pochopitelná, takže fotbal **po celém světě** může těžit z **jednotného výkladu** a správného uplatňování jednotlivých ustanovení“



IFAB®



## Změny struktury

Hlavními oblastmi, kde došlo ke změnám, jsou:

**Jednodušší struktura** – znění pravidla a výklady byly zkombinovány, všechny informace ke každému pravidlu jsou nyní na stejném místě a nikoliv ve dvou různých částech PF

**Aktualizované názvy** – některá pravidla byla přejmenována tak, aby odrážela moderní hru např. Pravidlo 6 – Asistenti rozhodčí se přejmenovalo na Ostatní rozhodčí



IFAB®



# Nová struktura Pravidel fotbalu FAČR

- Úvod
- **Pojmy v Pravidlech FIFA**
  - seznam odborných pojmů používaných v Pravidlech FIFA
- Pojmy a zkratky v Pravidlech FAČR
- Pravidla fotbalu
  - změněny názvy některých Pravidel
  - základní část překlad PF FIFA , již není rozhodnutí IFAB
  - rozhodnutí FAČR a samotný výklad pravidla
- **Praktické pokyny pro rozhodčí**
  - zrušeny všechny přílohy a přesunuty do jediné přílohy nebo do pravidel
  - poziční postavení, pohyb a spolupráce
  - řeč těla, komunikace, píšťalka
  - další rady a doporučení, ostatní pokyny





IFAB®



# Pravidla fotbalu FAČR od 1.7.2016





IFAB®



# Hlavní změny Pravidel 1 - 17

## Vysvětlivky

Následující stránky prezentace poskytují vysvětlení **hlavních změn**, které byly provedeny v Pravidlech fotbalu 2016/17. **Nové aktuální znění změn není v prezentaci citováno přesně, protože účelem je zprostředkovat hlavní význam změn.**





IFAB®



## Pravidlo 1 - Hrací plocha

- Na hrací ploše nesmí být kombinovány umělé a přírodní povrchy, ale jsou povoleny „hybridní“ systémy (na přilehlých územích mimo HP)
- Řídící orgán soutěže může stanovit rozměry hrací plochy v jím řízených soutěžích (v rámci stanovených rozměrů dle P 1)
- Všechny komerční reklamy na zemi musí být minimálně 1 m od čar ohraničujících hrací plochu

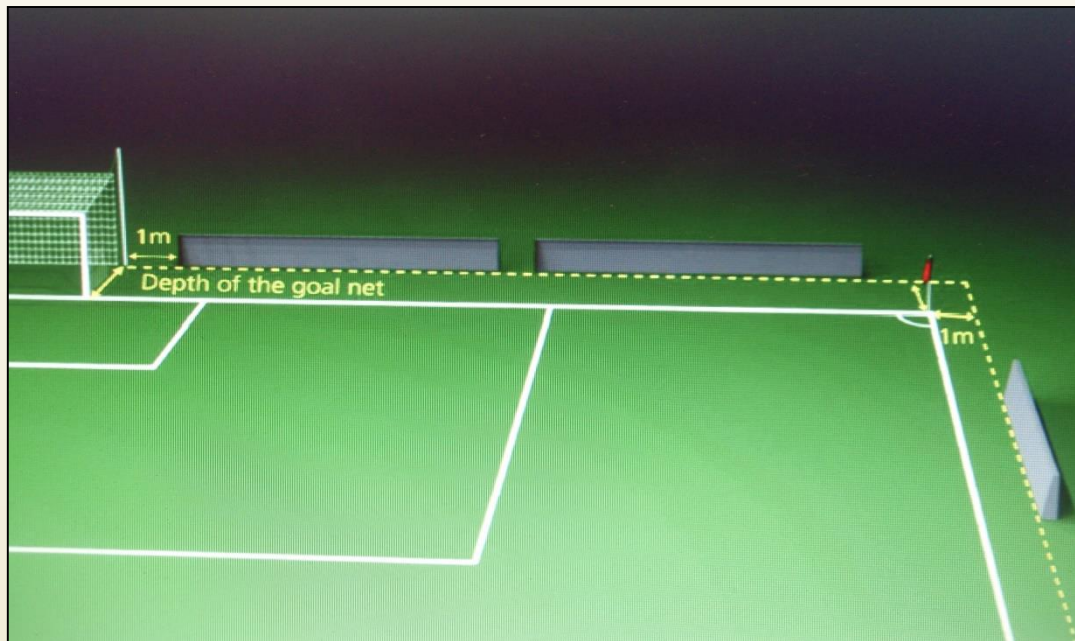


IFAB®



## Pravidlo 1 - Hrací plocha

*Reklamy mají být minimálně 1m od čar nebo od bč dle hloubky sítě a nemají být v menší blízkosti k brankové síti než je 1 metr, aby rozhodčím (a asistentům) umožnily nebráněný výhled na branku*





IFAB®



## P1 - Hrací plocha

- Na rohových praporcích (pouze) mohou být umístěny emblémy/loga fotbalových asociací, soutěží, klubů (ale nikoliv reklamy)
- Nesmí být umístěny na HP, brankových sítích, v prostoru branky, na brankových konstrukcích a tyčích rohových praporků





IFAB®



## Pravidlo 2 - Míč

Beze změn

FIFA změnila označení  
schválených/použitelných míčů v  
roce 2014/2015



IFAB®



## Pravidlo 3 - Hráči ( změna názvu - dříve Počet hráčů )

- Utkání nesmí být zahájeno / **nesmí pokračovat**, pokud má družstvo méně než 7 hráčů
- Náhradník smí provést navázání hry, ale nejdříve musí vstoupit na hrací plochu
- **Pravidlo 5 dovoluje rozhodčímu vyloučit hráče před provedením výkopu (od okamžiku předzápasové kontroly hrací plochy, dále) a ve smyslu definice pojmu, hráč vyloučený:**
  - ✓ předtím než je rozhodčímu předán zápis o utkání – nesmí být v zápise o utkání uveden v jakékoliv funkci
  - ✓ Po předání zápisu o utkání, ale před provedením výkopu – smí být nahrazen náhradníkem uvedeným v ZoU (náhradník nesmí být nahrazen; družstvo může provést povolený počet střídání jak je uvedeno v pravidle)
  - ✓ Po provedení výkopu – nesmí být nahrazen





IFAB®



## Pravidlo 3 - Hráči

**Členové realizačního týmu, uvedení v ZoU, jsou příslušníky družstva. Kdokoliv neuvedený v ZoU jako hráč, náhradník nebo příslušník družstva je považován za osobu cizí.**

- ❖ **Nařízení PVK (PK)** pokud náhradník, člen realizačního týmu nebo vyloučený, vystřídáný hráč vstoupí bez souhlasu R na HP a bude kvůli tomu přerušena hra ( ovlivní hru - přestupek, zabránění dosažení branky ) **dříve NVK, MR**
- ❖ Pokud **cokoliv/kdokoliv** (jiný než hráč) **zasáhne míč směřující do branky, R branku uzná** pokud se míč dostane do branky a zásah míče neovlivnil bránícího hráče – princip výhody, R neuzná branku, pokud hráč, člen RT které dosáhlo branky nebo cizí osoba napomohla dosažení branky
- ❖ Pokud bylo branky dosaženo v okamžiku, kdy se na hrací ploše nacházela další osoba a rozhodčí již hru zahájil, branka platí a utkání pokračuje





IFAB



## Pravidlo 3 Procedura opakovaného střídání (OFS,PFS)

- pouze v přerušené hře, u pravidel mff ( př a mž ) od 2016 i v nepřerušené hře
- všichni hráči ( i ti uvedeni v ZoU jako náhradníci ) se automaticky posuzují jako hráči nastoupivší do utkání.
- hráči, kteří jdou na hrací plochu, musí být připraveni u lavičky pro příslušníky družstva v prostoru technické zóny a na hrací plochu mohou vstoupit až poté, co ji střídaný hráč opustí. Hráči, kteří z hrací plochy odcházejí, ji mohou opustit kdekoliv, tedy i na opačné straně hrací plochy, za brankou apod., ale poté se musí co nejdříve přesunout na lavičku do technické zóny, nesmí se po vystřídání zdržovat nikde okolo hrací plochy mimo technické zóny.
- v posledních deseti minutách utkání dospělých, dorostu a starších žáků již nelze provádět opakované střídání, kdy lze střídat pouze standardním způsobem, nejvýše však 2 hráče, vystřídat spoluhráče mohou i ti, kteří se již předtím utkání zúčastnili, v utkání př. a mž lze střídat až do konce utkání
- odpovídá K, vedoucí a trenér, v případě, že R zjistí vyšší počet hráčů z jednoho týmu na HP, hru přeruší (pokud neuplatní výhodu ve hře) a hráče, který přišel jako poslední, napomene za neoprávněný vstup na hrací plochu (vyjma utkání příp. a mž ) a vykáže ho z hrací plochy. Hru naváže NVK za neoprávněný vstup na HP, případně PVK (PK) při dalším porušení Pravidla 12.
- R nezaznamenává střídání hráčů do ZoU, R posoudí, zda při střídání nebyla takticky záměrně zdržována doba hry a případně ji nastaví.

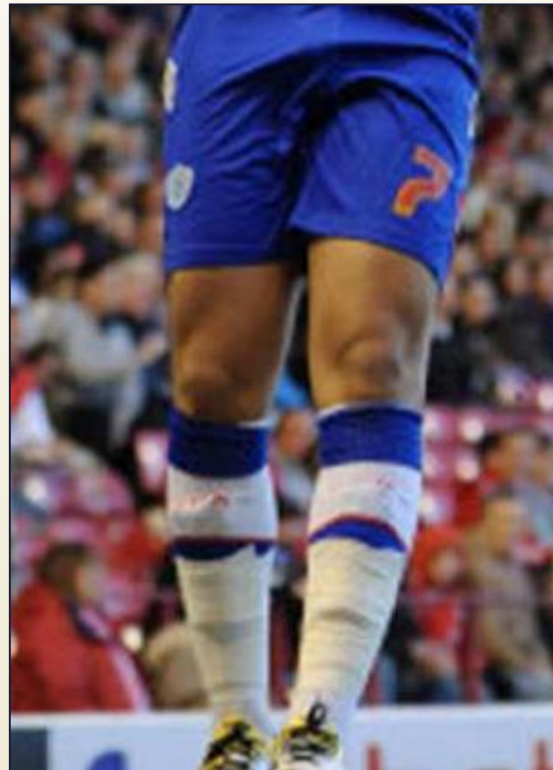


IFAB®



## Pravidlo 4 - Výstroj hráčů

pásky **nebo materiály**, které zakrývají stulpny, (**ponožky**) musí mít stejnou barvu jako stulpny (nebo ta část stulpen, kterou zakrývají)





IFAB®



## Pravidlo 4 - Výstroj hráčů



**Ponožky** stejnou barvu

Spodky musí mít stejnou barvu jako trenýrky nebo lem na trenýrkách, hráči jednoho družstva musí mít spodky stejné barvy





IFAB®



## P4 - Výstroj hráčů





IFAB®



## Pravidlo 4 - Výstroj hráčů

- Hráč, který ztratí kopačku nebo chránič nahodile, musí výstroj uvést do pořádku co nejdříve, nejpozději při nejbližším přerušení hry, pokud ale míčem zahraje nebo vstřelí branku, R branku uzná
- Hráč se po výměně/opravě výstroje může vrátit na hrací plochu i v nepřerušené hře, pokud jeho výstroj byla zkontrolována (R, 4R, AR nebo AAR) a rozhodčí mu udělil souhlas



IFAB®



## Pravidlo 5 - Rozhodčí

- IFAB povinná výbava R – mimo jiné notebook nebo jiné prostředky k uchování záznamů o utkání - FAČR ne – zodpovídá klub
- Rozhodčí nemůže změnit své rozhodnutí, pokud již navázal hru nebo **opustil hrací plochu po ukončení poločasů** ( dříve ukončeno utkání )
- Pokud dojde současně k více přestupkům, potrestá rozhodčí ten nejzávažnější

Stupeň závažnosti:

- Disciplinární sankce (ČK je závažnější než ŽK)
- PVK závažnější než NVK
- Přestupek s fyzickým kontaktem závažnější než přestupek bez kontaktu
- Taktický dopad – zastavení herní situace





IFAB®



## Pravidlo 5 - Rozhodčí

- Rozhodčí může hráče vyloučit od okamžiku předzápasové kontroly hrací plochy, (viz. Pravidlo 3)
- Rozhodčí může ČK a ŽK používat pouze od okamžiku vstupu na hrací plochu k zahájení utkání

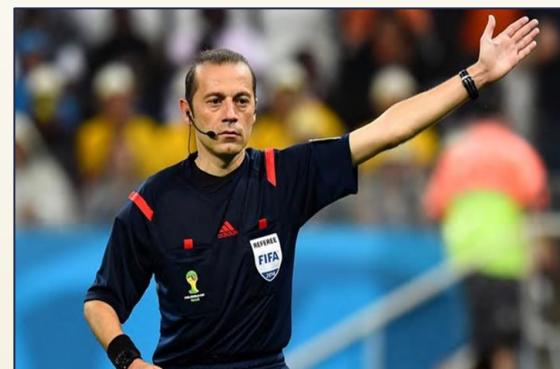
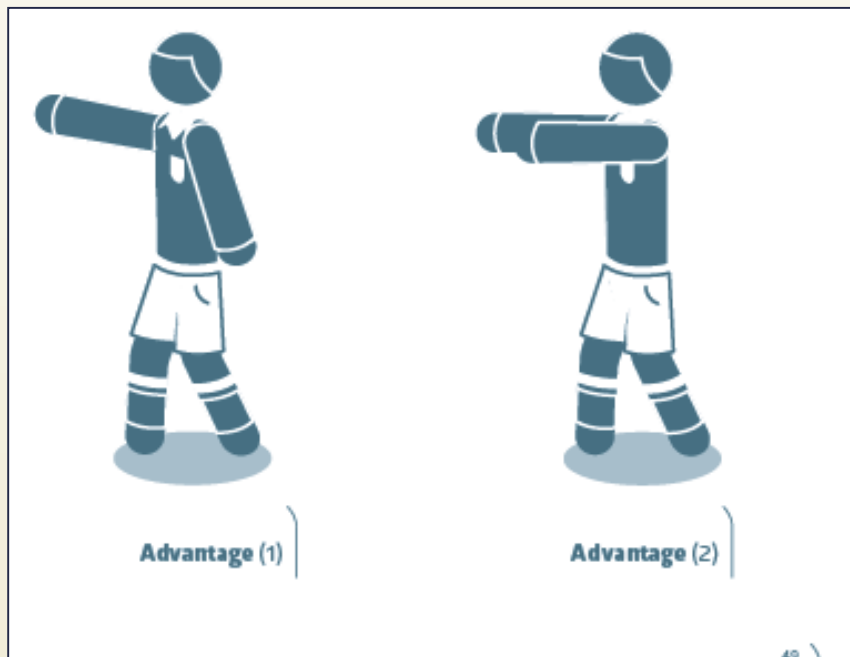


IFAB®



## Pravidlo 5 - Rozhodčí

- Diagramy **signálů** rozhodčího – **povolena výhoda jednou rukou**





IFAB®



## Pravidlo 5 - Rozhodčí

Hráč ošetřený na HP ji musí opustit a vrátit se může až po znovunavázání hry , podmínka je již vstup ošetřujícího personálu na HP

**Výjimky z uvedeného postupu (ošetření hráčů na HP, neopuštění HP po ošetření) jsou dovoleny pouze v těchto případech:**

- ❖ je-li zraněn brankář
- ❖ pokud se srazil brankář a hráč soupeře a oba potřebují okamžité ošetření
- ❖ když se srazili dva hráči téhož družstva a oba potřebují okamžité ošetření
- ❖ pokud došlo k těžkému zranění hráče
- ❖ **Je zraněn v důsledku přestupku, za který je soupeř napomenut nebo vyloučen (bezohledný přestupek nebo surová hra) a ošetření bylo provedeno rychle**



IFAB®



## Pravidlo 5 - Rozhodčí

- ❖ **Je zraněn v důsledku přestupku, za který je soupeř napomenut nebo vyloučen (bezohledný přestupek nebo surová hra) a ošetření bylo provedeno rychle**

Aby se zajistilo, že zraněný hráč nebude nespportovně (z taktických důvodů) prodlužovat dobu ošetření, doporučuje se rozhodčím

- ✓ poučit zraněného hráče, že bude-li potřebovat zákrok zdravotníků, musí být tento zákrok co nejrychlejší
- ✓ dát pokyn zdravotnickému personálu, že ošetření musí být co nejrychlejší - cca xx vteřin

Když se R rozhodne, že hra už musí být znovu navázána

- ✓ zdravotnický personál opustí HP a hráč na ní zůstane, nebo
- ✓ hráč opustí HP k dalšímu ošetření mimo ní, v takovém případě může být dán pokyn obsluze nosítek

Obecně platí, že k navázání hry by mělo dojít asi 20 – 25 vteřin poté, co jsou všichni připraveni k navázání hry



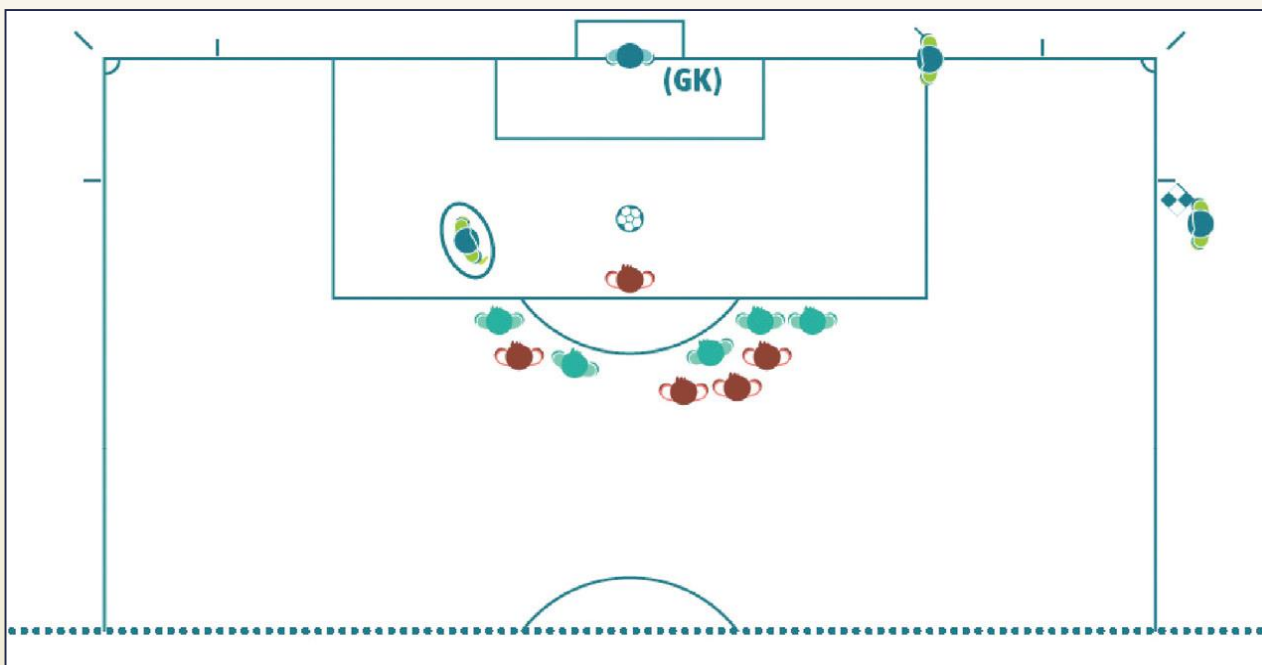
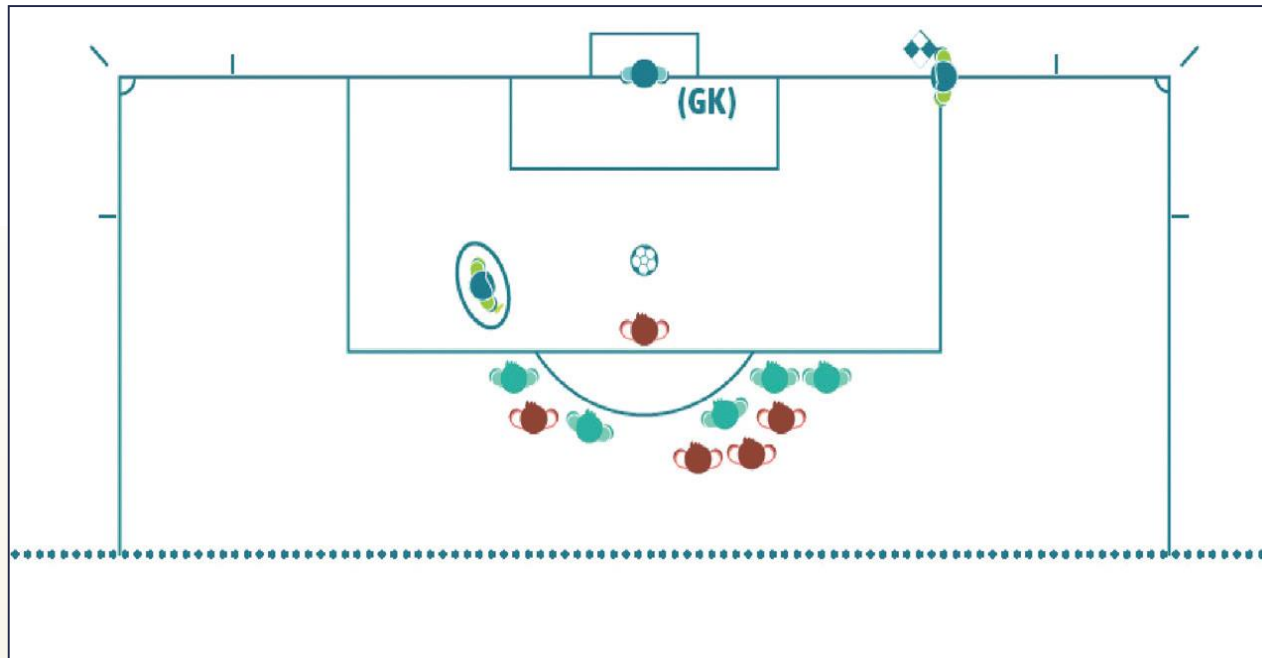
IFAB®



## Pravidlo 6 - Ostatní rozhodčí

Změna názvu pravidla ( dříve P6 Asistent rozhodčího )

- Více podrobností o obvyklých povinnostech AR, AAR (BR) a 4R
- Pokud jsou delegováni BR, při pokutových kopech zaujme AR postavení (pozici) na úrovni pokutové značky (míče), neboť to je linie (čára) ofsajdu
- Diagramy signálů AR a BR přiloženy







IFAB®



## Pravidlo 7 - Doba hry

- Je uvedeno více důvodů pro nastavení doby hry  
(např. zdravotní přestávka na občerstvení)



IFAB®



## Pravidlo 8 - Zahájení a navazování hry

Změna názvu pravidla ( dříve Zahájení hry )

- Míč se musí **zjevně pohnout**, aby byl ve hře, při všech navázání hry, kdy je míč kopnut
  - míč je ve hře, jestliže byl kopnut a **zjevně se pohnul**
  - pozor na fintu při kopu z rohu
- Při **výkopu** může být míč kopnut **kterýmkoliv směrem** ( i dozadu na vlastní polovinu )



IFAB®



## Pravidlo 8 - Zahájení a navázání hry

- Rozhodčí si nemůže vymyslet výsledek míče rozhodčího
- ( Dříve – **přímo** z MR R branku neuzná )
- **Pokud** se míč dostane do branky, aniž by se ho předtím **dotkli alespoň dva hráči**, naváže rozhodčí hru
- kopem od branky, pokud se míč dostane do soupeřovy branky
- kopem z rohu, pokud se míč dostane do vlastní branky

**branku neuzná**



IFAB®



## Pravidlo 9 Míč ze hry a míč ve hře

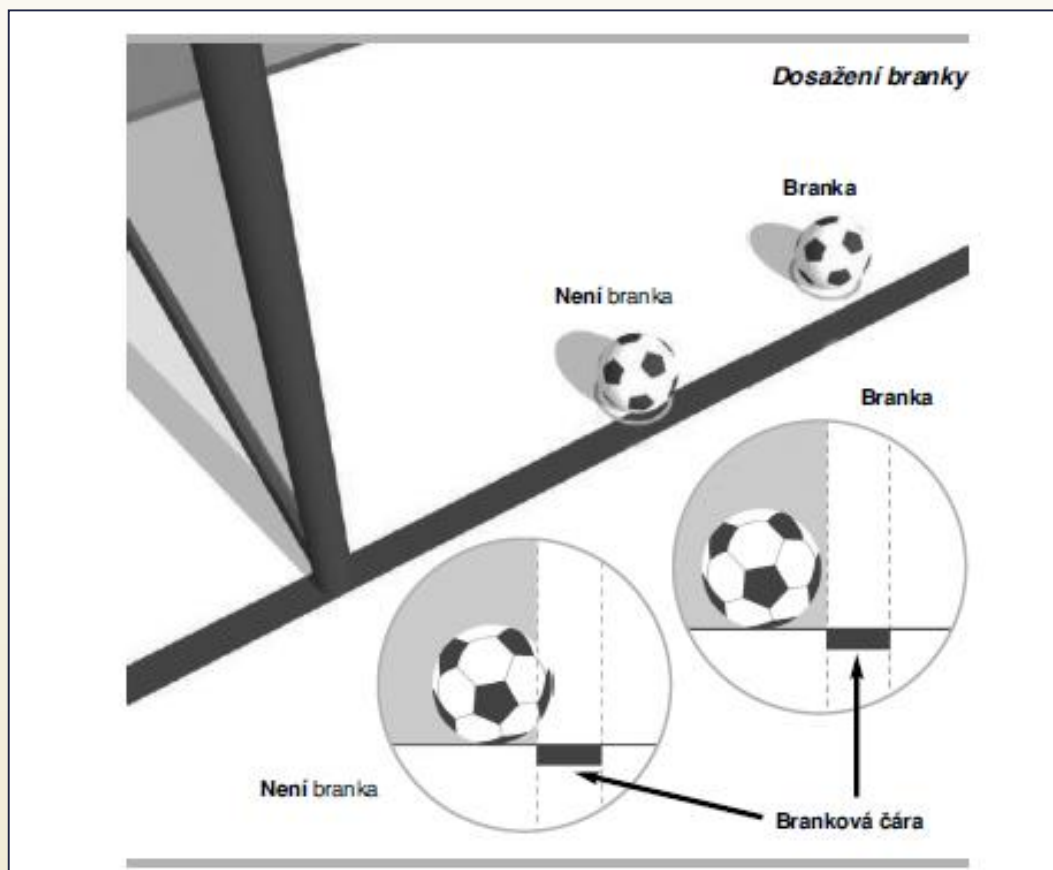
- Odrazí-li se míč od kteréhokoliv rozhodčího (vč. BR), je stále ve hře, pokud celým objemem nepřešel přes pomezí nebo brankovou čáru



IFAB®



## Pravidlo 9 Míč ze hry a míč ve hře





IFAB



## Pravidlo 10 – **Určení výsledku utkání**

Změna názvu pravidla (dříve P 10 Dosažení branky )

### Kopy z pokutové značky:

- **Rozhodčí losuje mincí, aby určil branku** (s výjimkou případů, kdy je nutno vzít zřetel na počasí, stav hrací plochy, bezpečnost apod.)
- Losování mincí proběhne podruhé k určení, které družstvo provede kop jako první
- **Brankář může být vystřídán i v průběhu kopů** (pokud nevyčerpali střídání)
- Hráč nacházející se dočasně mimo hrací plochu (např. pro zranění) v okamžiku závěrečného hvizdu píšťalkou, se může účastnit kopů z pokutové značky





IFAB®



## Pravidlo 10 – **Určení výsledku utkání**

### **Kopy z pokutové značky:**

Před zahájením a **v průběhu kopů** musí mít obě družstva **stejný počet hráčů – koriguje se**

**Rozhodčí nepotřebuje znát jména/čísla nebo pořadí hráčů**

Kop je ukončen/proveden pokud míč opustí hrací plochu nebo se na HP zastaví (včetně toho, kdy jej chytne brankář) (viz. Pravidlo 14)

**Provádění kopů se nezdržuje, pokud hráč opustí hrací plochu; pokud se hráč nevrátí včas jeho kop propadne (je neproměněn)**



IFAB®



## Pravidlo 11 - Ofsajd

- Středová čára je pro ofsajd „neutrální“; hráč musí být na soupeřově polovině hrací plochy
- Při posuzování ofsajdu nejsou brány v úvahu ruce všech hráčů (**včetně brankáře**)
- **Volný kop za ofsajd (NVK) je proveden v místě, kde došlo k ofsajdu (i na vlastní polovině hrací plochy)**





IFAB®



## Pravidlo 11 - Ofsajd

- Bránící hráč je „aktivní“ (považován za hráče na HP) pouze do nejbližšího přerušení hry nebo do okamžiku, kdy bránící družstvo zahraje míč z vlastního PÚ směrem ke středové čáře
- Totéž platí pro útočícího hráče, který se vrací na hrací plochu; pokud se nacházel v ofsajdové pozici v místě, kde se na HP vrátil



IFAB®



## Pravidlo 12 – Přestupky a provinění

Změna názvu pravidla (dříve P 12 ZH a NCH )

- Pokud R uplatní výhodu ve hře při přestupku na ČK ( SH, HNCH, 2.napomenutí ) – pouze při ZBM, vyloučí hráče při nejbližším přerušení hry, nebo pokud tento provinivší se hráč zahraje míčem nebo se zapojí do hry, - je nařízen NVK



IFAB®



## Pravidlo 12 – Přestupky a provinění

### Navázání hry po přestupcích a proviněních Pr 12

Je-li míč ve hře a hráč se dopustí přestupku na hrací ploše vůči:

- Spoluhráči, náhradníkovi, vystřídánému hráči, členovi realizačního týmu, rozhodčímu - se nyní nařizuje PVK (PK) dříve NVK
- jiné osobě (cizí osoba) - MR



IFAB®



## Pravidlo 12 – Přestupky a provinění

Navázání hry po přestupcích a proviněních Pr 12

Je-li míč ve hře a hráč se dopustí přestupku mimo hrací plochu:

- **v situaci, kdy se hráči dostali mimo HP v rámci hry - při obranné nebo útočné akci, dopustí se přestupku vůči jinému hráči - je hra navázána PVK (PK) na pomezí nebo brankové čáře v místě, které se nachází nejbližší k místu přestupku**



IFAB®



## Pravidlo 12 – Přestupky a provinění

- Některé přestupky v PÚ, při nichž je zmařena zjevná branková možnost, jsou nyní trestány „pouze“ ŽK – trojí sankce
- ČK zůstává pro:
  - ✓ úmyslné hraní míče rukou
  - ✓ držení (stažení, tahání)
  - ✓ strčení
  - ✓ bez pokusu nebo bez možnosti zahrát míč ( mimo souboj o míč )

**U zmaření ZBM přestupkem v souboji o míč (kopnutí, podražení) uvnitř PU nyní pouze ŽK**





IFAB®



## Pravidlo 12 – Přestupky a provinění

**Pokud hráč soupeři zabrání v dosažení branky nebo zmaří ZBM úmyslným hraním míče rukou, je hráč vyloučen, bez ohledu na místo přestupku.**

**Pokud se hráč dopustí přestupku vůči soupeři uvnitř vlastního PU, kdy dojde ke ZZBM a rozhodčí nařídí PK, je provinivší se hráč napomenut, vyjma případů kdy:**

- **se jedná o držení, strčení, stažení (tahání) nebo**
- **provinivší se hráč se nepokusí zahrát míč nebo nemá ani možnost zahrát míč (nesvádí souboj o míč)**
- **jde o přestupek, za který se uděluje ČK pokud k něm dojde kdekoliv jinde na HP (např. surová hra, HNCH apod.)**

**V těchto uvedených případech je hráč vyloučen.**



IFAB®



## Pravidlo 12 – **Přestupky a provinění**

Změna názvu pravidla (dříve P 12 ZH a NCH )

**1. PVK ( PK )**

**2. NVK**

**3. Disciplinární opatření** ( OT – ŽK, OT – ČK )



IFAB®



## Pravidlo 12 (PVK) – Přestupky a provinění

- kontaktní sport, ne každý kontakt přestupkem, **celkem 11 (bylo 10), 9 (8)** při fyzických kontaktech

**Celkem 11 přestupků se dělí do dvou skupin:**

- **Sedm přestupků, které rozhodčí potrestá pouze v případě, že podle jeho názoru byly provedeny nedbale, bezohledně, nebo s nepřiměřenou silou.**
- **Čtyři (tři) přestupky, u kterých se „názor rozhodčího“ neuplatňuje (trestají se vždy).**



IFAB®



## Pravidlo 12 (PVK) – Přestupky a provinění

### Řeší se podle názoru R:

- vrazí do soupeře
- skočí na soupeře
- kopne (pokus) soupeře
- strčí do soupeře
- udeří (pokus) soupeře
- podrazí (pokus) soupeře
- nedovoleně zastaví soupeře

### Neřeší se podle názoru R:

- drží soupeře — ne vždy NCH
- plivne na soupeře
- úmyslně hraje míč rukou ( brankář mimo PÚ, ne vždy ČK)
- **brání soupeři v pohybu, přičemž dojde ke kontaktu**

### „Taktické fauly“

dle herní situace :

- zastavení slibně se rozvíjející útočné akce
- zmaření zjevné brankové příležitosti
- zabránění přímého dosažení branky



IFAB®



## Pravidlo 12 (NVK) – **Přestupky a provinění**

**Čtyři přestupky, kterých se může dopustit brankář:**

- 1. má míč v rukou pod kontrolou déle než šest sekund před tím, než se ho zbaví,**
- 2. dotkne se míče rukou poté**
  - co se ho zbavil a dříve než se ho dotkl jiný hráč**
  - co mu jej úmyslně nohou přihrál jeho spoluhráč**
  - co ho obdržel přímo po vhazování spoluhráče**



IFAB®



## Pravidlo 12 (NVK) – **Přestupky a provinění**

Čtyři přestupky, kterých se může dopustit hráč:

1. hraje nebezpečným způsobem,
2. brání soupeři v pohybu, **aniž by došlo ke kontaktu**
3. **brání brankáři v rozehrání míče nebo kopne či pokusí se kopnout do míče v okamžiku, kdy jej brankář rozehrává,**
4. dopustí se jiného přestupku neuvedeného v pravidlech fotbalu, pro který byla hra přerušena k napomenutí nebo vyloučení hráče



IFAB®



## Pravidlo 12 (Disciplinární opatření) – Přestupky a provinění ( P 12 C - Osobní tresty ) ( 6 přestupků – bylo 7 )

Jestliže se hráč dopustí jednoho z následujících **šesti** přestupků, musí ho rozhodčí napomenout tím, že mu ukáže žlutou kartu:

- zdržuje navázání hry,
- protestuje slovy nebo gesty
- **vstupuje, úmyslně opouští HP nebo se na ní vrací bez souhlasu R**
- nedodrží předepsanou vzdálenost při provádění volného kopu, kopu z rohu nebo vhazování míče,
- **soustavně porušuje pravidla ( není určen konkrétní počet nebo typ přestupků pro definici „soustavně“),**
- chová se nesporně,





IFAB®



## Pravidlo 12 Disciplinární opatření

### Přestupky, za které se napomíná náhradník

Jestliže se NÁHRADNÍK dopustí jednoho z následujících **čtyř (byly 3)** přestupků, musí ho rozhodčí napomenout tím, že mu ukáže žlutou kartu:

- **zdržuje navázání hry,**
- **protestuje slovy nebo gesty**
- **vstupuje nebo se vrací na HP bez souhlasu R** (dříve NCH)
- **chová se nesporně,**



IFAB®



## **Pravidlo 12 (Disciplinární opatření) – Přestupky a provinění** **( P 12 D - Osobní tresty )** **( 7 přestupků )**

Jestliže se hráč, náhradník nebo vystřídaný hráč dopustí jednoho z následujících sedmi přestupků, musí ho rozhodčí vyloučit tím, že mu ukáže červenou kartu:

- zabrání soupeřovu družstvu dosáhnout branky nebo zmaří jeho zjevnou možnost dosáhnout branky tím, že úmyslně zahraje míč rukou (netýká se brankáře v jeho vlastním pokutovém území),
- zmaří soupeři zjevnou možnost dosáhnout branky tím, že soupeře útočícího na branku zastaví přestupkem, za který se nařizuje přímý volný kop, (není-li dále uvedeno jinak)
- hraje surově,
- plivne na soupeře nebo na jinou osobu,
- chová se hrubě nespportovně,
- použije pohoršujících, urážlivých nebo ponižujících výroků nebo gest,
- Je podruhé napomínán v témže utkání



IFAB®



## Pravidlo 13 - Volné kopy

- Vyjasnění rozdílu mezi „zabránění rozehrání VK“ a „získáním míče po rozehrání VK“
- Míč je ve hře, je-li kopnut a jasně/zjevně se pohne



IFAB®



## Pravidlo 14 - Pokutový kop

- Jasně ustanovení o tom, kdy je PK ukončen
- Pokud se proviní brankář a PK není proměněn / je opakován, **brankář nyní obdrží ŽK**
- Za některé přestupky je stále nařizován NVK, bez ohledu na to, zda po provedení PK branky bylo nebo nebylo dosaženo:
  - NVK pokud byl míč kopnut zpět
  - **NVK když PK provede jiný hráč (vždy NVK + ŽK hráč, který provedl PK)**
  - **NVK pokud byl použit nedovolený trik ( vždy NVK a ŽK pro provinivšího se hráče)**



IFAB®



## Pravidlo 14 - Pokutový kop

	Výsledek pokutového kopu	
	Branky bylo dosaženo	Branky nebylo dosaženo
Přestupek útočícího hráče	pokutový kop se opakuje	nepřímý volný kop
Přestupek bránícího hráče	branka platí	pokutový kop se opakuje
Přestupek brankáře	branka platí	pokutový kop se opakuje, <b>rozhodčí brankáře napomene</b>
Míč byl rozehrán dozadu nebo rovnoběžně s brankovou čarou	nepřímý volný kop	nepřímý volný kop
Použití nedovoleného triku	<b>nepřímý volný kop, rozhodčí napomene hráče</b>	nepřímý volný kop, rozhodčí napomene hráče
Kop provedl jiný než určený hráč	<b>nepřímý volný kop, rozhodčí napomene hráče, který kop provedl</b>	nepřímý volný kop, rozhodčí napomene hráče, který kop provedl



IFAB®



## Pravidlo 15 - Vhazování

- Nová textace ujasňuje, že míč musí být vhozen oběma rukama
- **Vyjasnění postupu R**, když hráč zkrátí předepsanou vzdálenost 2 m a ovlivní hru

**Soupeř, který nesportovně rozptyluje nebo zdržuje hráče, který provádí vhazování (včetně nedodržení předepsané vzdálenosti 2 m od místa, kde je vhazování prováděno) je napomenut za NCH a pokud bylo vhazování provedeno a R přerušil hru, je nařízen nepřímý volný kop.**



IFAB®



## Pravidlo 16 - Kop od branky

- Míč musí být v klidu ! (současné pravidlo toto nevyžaduje !)
- Je-li při provedení KOB míč zahrán přímo do vlastní branky, provede družstvo soupeře kop z rohu





IFAB®



## Pravidlo 17 - Kop z rohu

- Je-li při provedení KZR míč zahrán přímo do vlastní branky, provede družstvo soupeře kop z rohu



IFAB®



## Praktické pokyny pro rozhodčí

### PF FAČR zrušeny přílohy

- ❖ A - Postupy pro určení vítěze utkání - do P 10
- ❖ B - Technická zóna - do P 1
- ❖ C - Úloha čtvrtého rozhodčího - do P 6
- ❖ D - Spolupráce rozhodčích - do Prakt. pokynů
- ❖ E - IFAB
- ❖ F - Oddíloví rozhodčí - do P 6



IFAB®



## Praktické pokyny pro rozhodčí

### PF nová příloha

- poziční postavení, pohyb a spolupráce
- řeč těla, komunikace, píšťalka
- další rady a doporučení, ostatní pokyny



IFAB®



## Praktické pokyny pro rozhodčí

### Signalizace dosažení branky - gól/negól

Jestliže bylo dosaženo branky, ale vznikla domněnka, že míč je stále ve hře, **musí AR nejprve zamávat praporkem** v levé ruce, aby upoutal pozornost R vyhledat zrakový kontakt s R a teprve poté pokračuje v běžné proceduře jako při regulérním dosažení branky – tj. běží s praporkem v pravé ruce 25 – 30 metrů podél pomezí čáry směrem ke středové čáře.



IFAB®



**Dotazy**

**Děkuji za pozornost**